



# GEMEINDEBRIEF

September-November 2016

Nr. 145

Ev.-luth. Liudgeri-Kirchengemeinde Hesel



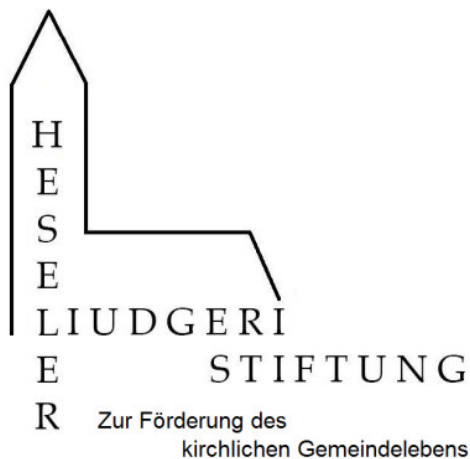
[www.kirche-hesel.de](http://www.kirche-hesel.de)

## **Perspektiven aus der „Zukunfts-Werkstatt“ unserer Gemeinde**

Anfang Juni trafen sich 17 Mitarbeitende aus dem Kirchenvorstand und verschiedenen Gruppen der Gemeinde zu einer Klausurtagung im Holtlander Gemeindehaus. Dabei wurde allen noch einmal neu bewusst, wofür wir in unserer Kirchengemeinde alles dankbar sind: z.B. unsere starken Chöre mit ihrer erfrischenden Musik, der große Zuspruch bei den Spielkreisen und Jugendlichen, die vielen verschiedenen Gruppen für fast alle Altersbereiche, die erfolgreiche Arbeit der Liudgeri - Stiftung, der Gemeindegarten, Gemeindefeste mit allen Gruppen und Generationen, Abwechslung in Gottesdiensten, ein moderner Friedhof, der ansprechende Gemeindebrief - und v.a. so viele, die sich hoch motiviert in unsere Kirchengemeinde einbringen!

Gerade diese guten Erfahrungen bewirken aber auch, dass der Wunsch nach „mehr“ vom besonders Schönen stark ist: Viele bewegt die Sehnsucht, dass wir z.B. noch öfter „erfrischende“ Gottesdienste (mit neuerer Musik und in neuerer Form) erleben können. Schon Kinder, Jugendliche und junge Familien, aber auch Gäste sollen sich immer in unserer Kirche willkommen und zuhause fühlen. Mehrere hoffen, dass sich unsere Gottesdienste zum Treffpunkt und Mittelpunkt der ganzen Gemeinde entwickeln, wo alle Generationen zusammen kommen. Für Kinder soll darum einerseits ein besonderer Bereich in der Kirche eingerichtet sein. Sobald es genügend Interesse daran gibt, soll aber auch wieder ein Kindergottesdienst parallel zum Gottesdienst angeboten werden. Mehrmals im Jahr möchte ein Team wieder „Lebensraum“ – Gottesdienste gestalten. Nicht nur dabei ist es gut, wenn Interessierte sich stärker aktiv am Gottesdienst einbringen können. Die Predigten dürfen dafür ruhig kürzer und lockerer sein. Insbesondere für Neuzugezogene möchte ein Team deutlich machen, dass sie in unserer Kirchengemeinde herzlich willkommen sind und was es bei uns alles gibt. Ein anderes Team berät darüber, wie die vielen Jugendlichen, die alle gerne etwas zusammen mit Kindern machen, noch besser dafür vorbereitet und dabei begleitet werden können. Bei all dem lasse Gott uns seinen reichen Segen erleben.

*Ihr/ Euer Pastor Stefan Bischoff*



*Ein jeder, wie er's sich im Herzen  
vorgenommen hat, nicht mit  
Unwillen oder aus Zwang; denn  
**einen fröhlichen Geber hat Gott lieb.***

*(2. Korinther 9,7)*

## **Ungewohnte Düfte – vertraute Klänge...**

... gab es beim diesjährigen Stiftungsabend am 29. Mai. Im Anschluss wurden die Besucherinnen und Besucher erstmals zu Grillwürsten und Bagbander Bier in das Martin-Luther-Haus eingeladen.

Musikalisch umrahmt wurde der Abend zuvor in der Kirche vom Gitarrenchor Wegbegleiter sowie vom Gospelchor aus Großefehn. Den Festvortrag hielt Superintendent Burghard Klemenz.

Herr Klemenz überreichte an dem Abend einen Scheck für den Zuschuss über 10.814,47 Euro der Landeskirche anlässlich der Bonifizierungsaktion, die in der Zeit von Juli 2013 bis Juni 2015 durchgeführt wurde.

Auch gab es einen Rückblick auf das Jahr 2015 sowie einen Ausblick auf das Jahr 2016 einschließlich der Bekanntgabe des

**Jahresziels 2016 von 150.000,00 Euro.**

Stand des Stiftungskapitals am 28.07.2016: 144.429,37 Euro. Wir freuen uns über jede Unterstützung zur Erreichung des Jahresziels:

**Heseler Liudgeri Stiftung**

IBAN: DE96 2855 0000 0030 0036 44

Sparkasse LeerWittmund BIC: BRLADE21LER

*Ein jeder, wie er's sich im Herzen  
vorgenommen hat, nicht mit  
Unwillen oder aus Zwang; denn  
**einen fröhlichen Geber hat Gott lieb.***

*(2. Korinther 9,7)*

## **Jahresrechnung der Heseler Liudgeri Stiftung für 2015**

### **Einnahmen**

Zinsen 2015	2.310,07 €
Spenden 2015	9.866,20 €
Rücklage aus 2014	4.519,06 €
<b>Summe Einnahmen</b>	<b>16.695,33 €</b>

### **Ausgaben**

Werbung (neue Flyer)	383,68 €
Verwaltungsausgaben	474,46 €
Kleinere Anschaffungen	155,75 €
Inflationsausgleich	352,82 €
Anschaffung Pavillon	14.983,49 €
Vortrag nach 2016	345,13 €
<b>Summe Ausgaben</b>	<b>16.695,33 €</b>

Stand des Stiftungskapitals am 31.12.2015 **141.200,82 Euro**

Herzlichen Dank an alle Stifterinnen und Stifter, Spenderinnen und Spender sowie an alle, die unsere Heseler Liudgeri Stiftung auf so vielfältige Weise unterstützen!

### **Heseler Liudgeri Stiftung**

IBAN: DE96 2855 0000 0030 0036 44

Sparkasse LeerWittmund BIC: BRLADE21LER





*Ein jeder, wie er's sich im Herzen  
vorgenommen hat, nicht mit  
Unwillen oder aus Zwang; denn  
**einen fröhlichen Geber hat Gott lieb.***

*(2. Korinther 9,7)*

## **Die Bank Ihres Vertrauens...**



... finden Sie ab sofort gleich in zweifacher Ausfertigung auf dem neuen Friedhofsteil.

Mit den Mitteln unserer Stiftung wurden kürzlich zwei Bänke angeschafft, womit eine Anregung aus der Gemeinde aufgegriffen wurde.

Die Bänke laden zum Verweilen, Innehalten, Erinnern oder einfach zum Ausruhen ein.

Ein herzliches Dankeschön an Heinz Abels für die sehr gute Arbeit sowie an Enno und Karsten Bruns für den Transport der Bänke.

Dabei wurden sie tatkräftig unterstützt von Julian, Marike und Linus Bruns, von denen die Bänke auch gleich getestet wurden...



# WAS IST LOS IM SENIOREN- KREIS?



## **Liebe Seniorinnen und Senioren,**

mit unserem beliebten Grillnachmittag haben wir den Sommer verabschiedet. Nun wartet ein abwechslungsreiches Herbstprogramm auf Sie.

### **Mittwoch, 14. September, 15.00 Uhr**

#### *Was gibt es Neues in Hesel?*

Bürgermeister Gert Dählmann informiert und kommt mit uns über neue Entwicklungen ins Gespräch.

### **Mittwoch, 12. Oktober, 15.00 Uhr**

#### Gallimarkt

Zwar fahren wir nicht wirklich nach Leer, aber wir wollen mit Ihnen den Gallimarkt im Martin-Luther-Haus feiern. Wie das wohl geht?!

### **Mittwoch, 09. November, 14.30 Uhr**

#### Martin Luther

Wir kramen in der **Luther – Truhe** und erinnern uns an Stationen im Leben Martin Luthers.

Wir freuen uns auf anregende Stunden mit Ihnen:

*Pastor Stefan Bischoff, Renate Gödecke, Frieda Hinrichs, Hermine Janßen,  
Inka Krumme*

## Offener Kreis Gemeindeleben Inka Krumme, ☎ 04950 / 464

In diesem Quartal treffen wir uns am

**Montag, 07. November, 19.30 Uhr** im MLH.

Mit dem Luther-Gottesdienst Ende August haben wir uns eingestimmt auf das

### *Reformationsjubiläum 2017*

***Nun planen wir weitere Aktionen und freuen uns auf neue Ideen***

## Männerrunde Heiko Müller, ☎ 04950 / 3211

## Besuchsdienst Anke Bruns, ☎ 04950 / 1286, Stefan Bischoff,

am 20. September, 18. Oktober und 15. November, 10-11 Uhr.

Wer einmal im Monat einen Besuch wünscht, sage dies bitte Anke Bruns, Pastor Stefan Bischoff oder Anke Ferdinand im Gemeindebüro.

## Spieleabende



Wer gerne zusammen mit anderen spielt, hat dazu eine Gelegenheit jeweils **am 2. Freitag im Monat um 19:30 Uhr** im Martin-Luther-Haus: **am 09.09. und 11.11.2016**

Jutta und Guido Faustmann, Katja und Stefan Bischoff laden dazu ein, die unterschiedlichsten Spiele auszuprobieren.

Egal, ob es um Strategie, Geschicklichkeit, Glück, Phantasie, Kreativität oder Wissen geht, sicher ist für jede und jeden etwas dabei, was zusammen erst richtig Spaß macht.

## Einladung zum Frauenfrühstückstreffen

im Holtlander Gemeindehaus mit

**Diakonin Gaby Misiurkowski**

Termine bitte bei Frau Misiurkowski erfragen.





**Frauentreff** - *Hermine Elsner*, ☎ 04950 / 1445

**Dienstag, 20. September, 20.00 Uhr**

*Der Islam aus Christlich-europäischer Sicht*

Referent: Pastor i.R. Hermann Aden

**Dienstag, 18.. Oktober, 20.00 Uhr**

*Herbstliches Dankeschön-Fest*

Am 02. Oktober haben wir Erntedankfest gefeiert.

Daran erinnern wir uns auch heute noch einmal und laden dazu ganz herzlich die

**Kuchenbäckerinnen**

ein, die uns mit ihren köstlichen Torten unterstützt haben.

**Mittwoch, 16. November, 19.30 Uhr**

*Besuch des Gottesdienstes zum Buß- und Betttag*

Gemeinsam mit Pastor Bischoff gestalten wir diesen Abendmahls-Gottesdienst, zu dem wir die Gemeinde ganz herzlich einladen.



## **Sönndag, 2. Oktober 2016**

An disse Sönndag gifft dat weer in uns  
Martin-Luther-Huus um de Middagstied  
„Ruge Tuffels un Spillkees“ to Satteeten  
für en bietje Geld.

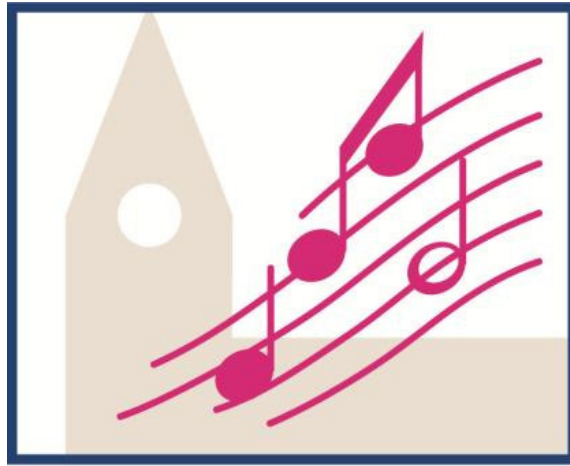
Namidags laden wi in to Tee un sülstbackt Koken.

So as in de letzte Johren spenden wi dat Geld,  
wat denn binanner kummt,  
weer uns Heseler Liudgeri Stiftung.

Wi frei'n uns up Jo!

*De Heseler Frauentreff un all,  
de uns ehrenamtlich helpen.*





# Kirchenmusik

## **Gitarrenchor Saitenwind**

mittwochs 19 -20.15 Uhr

Leitung Martina Even-Eilers ☎ 04946 / 91 63 97

## **Gitarrenchor Wegbegleiter**

donnerstags 19:45 – 21.30 Uhr

Leitung: Anne Tammen ☎ 04950 / 37 81

## **Posaunenchor**

dienstags 20 -21.30 Uhr

Leitung: Johann Berghaus ☎ 04950 / 25 53

## **Nähstudio**

**Wilma Behrends**

Montag und Mittwoch  
von 14 - 18 Uhr



Bussardweg 3 - 26835 Hesel - Tel.: 04950 / 995194

## Regelmäßige Termine für Kinder und Jugendliche

### *Kindergruppe* (Kinder 5 – 10 Jahre)

mittwochs (gerade Kalenderwoche) von 15.30 – 17.00 Uhr,

### *Jugendtreff* (Jugendliche 11 – 15 Jahre)

dienstags (ungerade Kalenderwochen) von 18.00 – 19.30 Uhr;

### *Jugendgruppe* (Jugendliche ab 14 Jahren)

donnerstags (gerade Kalenderwoche) von 18.00 -19.30 Uhr,

### *Mitarbeitertreff* (für Jugendmitarbeiter)

donnerstags von 19.30 – 21.00 Uhr

## Die Spielkreise in unserer Gemeinde

Wichtig: Bei den Spielkreisen (Spielkreis, Kindertreff und Raupe Nimmersatt) ist eine vorherige Anmeldung erforderlich.

Ansprechpartnerin für diese Gruppen ist Jutta Konken,

Tel: 04950/757

**Spielkreis:** montags 9.30 – 11.00 Uhr (1/2 – 5 Jahre)

**Kindertreff:** mittwochs: 15.30 – 17.00 Uhr (1/2 – 5 Jahre)

**Raupe Nimmersatt:** donnerstags: 15.30 – 17.00 Uhr (1/2 – 3 Jahre)



## Alle Jahre wieder kommt das Christuskind...



Und wir wollen auch wieder mit dabei sein.  
Mehrere Gottesdienste wird es auch in diesem Jahr an Weihnachten geben und wir möchten im 16.00 Uhr Gottesdienst mit einem Krippenspiel mitwirken.

In den letzten Jahren waren wir begeistert, wie viele mutige Engel, Hirten und Weisen so toll mitgemacht und den Gottesdienst so schön mitgestaltet haben. Das hoffen wir auch für dieses Jahr.

### **Wer macht mit beim Krippenspiel 2016?**

Alle spielfreudigen Kinder, egal ob klein oder groß, sind deshalb ganz herzlich zum ersten Treffen am **Donnerstag, den 29.09.2016 um 17.00 Uhr** im Martin-Luther-Haus eingeladen.

Wer an diesem Treffen leider nicht teilnehmen kann, möge sich bitte bei mir vorher anmelden. (0491/9121798)

Wir treffen uns nach den Herbstferien **jeden Donnerstag von 17 – 18 Uhr.**

Wir freuen uns schon sehr auf Euch und hoffen, dass wir auch dieses Jahr sehr viel Spaß und Freude bei den Proben und der Aufführung haben werden!!!!





## Noah und der Regenbogen

Noah, seine Frau und ihre Söhne mitsamt den Schwiegertöchtern bauen ein riesiges Schiff, die Arche und nehmen jede Menge Tiere mit. Dann kommt der Regen und die Flut, aber zum Schluss steht als Zeichen der Versöhnung der Regenbogen am Himmel.

An zwei Tagen erlebten wir mit Noah seine turbulente Fahrt in der Arche mit und konnten erleben, welches Hoffnungszeichen der Regenbogen für ihn damals und auch für uns heute bedeutet.



Wir sangen Lieder, bastelten Tiermasken und Salzteigtiere und ließen es uns bei Keksen und Hot Dogs gutgehen. Viele lustige Spiele im Martin-Luther-Haus und im Gemeindegarten (bei Sonnenschein) rundeten das Programm ab.

Die nächsten Kinderbibeltage werden wahrscheinlich wieder in den nächsten Osterferien stattfinden. Seid schon mal gespannt ....

Ihr Partner am Bau

**Johann Baumann KG**

26835 Hesel, Blumenstr. 26, Tel. 0 49 50 / 27 63

**Wir verkaufen nicht nur,  
wir reparieren auch!**  
(sämtliche Fabrikate)

Klempnerei  
Installation  
Gasheizungen  
Wärmepumpen





## Kindergruppe am Mittwoch

### Auf zur Kindergruppe!!!!

Für alle, die gerne mit dabei sein wollen, hier das kommende Programm:

07. September: Wir basteln zusammen

21. September: Wir „brutzeln“ etwas

05. Oktober: Herbstferien – Kindergruppe fällt aus

19. Oktober: Wir basteln Tiermasken aus Moosgummi

02. November: Martinilaternen und mehr

16. November: Eine Überraschung erwartet Euch

30. November: Wir backen zusammen

Wir hoffen sehr, dass „alte“ und „neue“ Kinder sich auf das Programm freuen und wir viel Freude zusammen erleben werden.

## Herzliche Einladung zum Krabbelgottesdienst

Am **12. November 2016** findet in unserer Kirche um **16.00 Uhr** ein Krabbelgottesdienst statt.

Alle Krabbelkinder und deren Geschwister sind mit ihren Mamas und Papas und Omas und Opas dazu ganz herzlich eingeladen.



# Spendenaufruf 2016

*Liebe Leserin, lieber Leser,*

in diesem Jahr senden wir unsere Bitte um einen freiwilligen Kirchenbeitrag auf diesem Wege. Der Grund: Wir möchten möglichst viele Menschen erreichen, und wir möchten auch die Kosten für Druck und Versendung reduzieren, damit die gespendeten Beträge unseren Projekten zugute kommen.

**Und das sind unsere Projekte in diesem Jahr:**

Umfangreiche Sanierungsmaßnahmen im Martin-Luther-Haus

**Spielkreisraum** (großer Raum im Obergeschoss)

**Jugendraum** (kleiner Raum im Obergeschoss)

**Brandschutzmaßnahmen** im gesamten Martin-Luther-Haus

Um mit dem letzten Projekt zu beginnen:

Wir bekamen die Auflage, den **Brandschutz** des Martin-Luther-Hauses den heute geltenden Bestimmungen anzupassen. Diese Arbeiten sind jetzt weitgehend abgeschlossen.

Um auch den **Spielkreisraum** weiterhin gut nutzen zu können, haben wir ihn zusätzlich energetisch saniert.

Das gleiche muss auch noch für den **Jugendraum** geleistet werden, damit unsere Jugendlichen sich auch im Winter gerne bei uns treffen.



So nicht:  
Jugendraum

Die Kosten für alle diesen Maßnahmen belaufen sich auf ca. 79.000 Euro.

Sehr dankbar sind wir für die Zuschüsse vom Kirchenkreis Emden-Leer, die aber leider nicht alle Kosten abdecken.

Als Kirchengemeinde müssen wir **ca. 20.000 Euro selber finanzieren.**

Einen guten Anteil haben wir bereits durch **Eigenleistungen** erbracht, d.h. unsere **'ehrenamtlichen Baumeister'** haben durch ihren unermüdlichen Einsatz die Kosten reduziert. Dafür **HERZLICHEN DANK!!!**

Einen Teil können wir unseren angesparten **Rücklagen** entnehmen.

Aber wir hoffen und vertrauen fest darauf, dass Sie uns auch in diesem Jahr mit **Ihrem freiwilligen Kirchenbeitrag** wieder helfen werden, unsere Projekte zu unterstützen und mit uns gemeinsam die Angebote für die Kinder-, Jugend-, Erwachsenen- und Seniorenarbeit unserer Liudgeri-Kirchengemeinde zu gestalten und zu beleben.

Und zum guten Schluss:

**Ihr freiwilliger Kirchenbeitrag 2015 für die Renovierung des Großen Saales im Martin-Luther-Haus erbrachte die Summe von 3.973,65 Euro, für die wir Ihnen an dieser Stelle ganz herzlich danken!**

Da wir uns zunächst um die Brandschutzmaßnahmen kümmern mussten (was ganz schön viel Zeit in Anspruch nahm!), haben wir im

Kirchenvorstand beschlossen, die von Ihnen gespendeten Mittel für die Renovierung des Großen Saales vor allem im Jahr 2017 einzusetzen.

In einem ersten Schritt wurden aber bereits jetzt alle Tische aufgearbeitet.

Der Kirchenvorstand:



*Inka Krumme*  
1. Vorsitzende

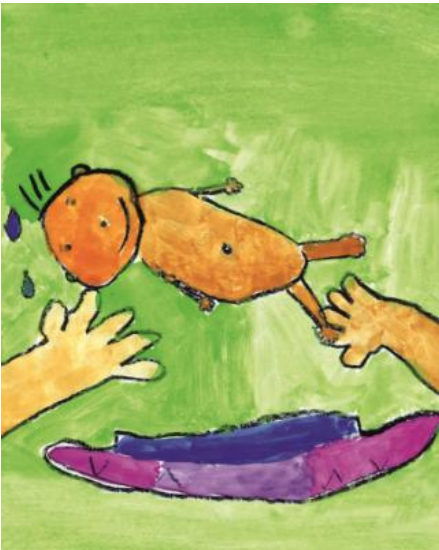


*Stefan Bischoff*  
2. Vorsitzender

## Silberne Konfirmation

Zur Silbernen Konfirmation **am 18. September** um 10 Uhr sind alle herzlich eingeladen, die vor 25 bzw. 26 Jahren (d.h. 1990 oder 1991) in der Heseler Liudgeri-Kirche von Pastor Andreas Flug konfirmiert wurden. Das gilt auch für diejenigen, die damals woanders konfirmiert wurden, aber jetzt zu unserer Gemeinde gehören.

Wer mitfeiern möchte, melde sich (und ggf. seinen Partner) bis Donnerstag, den **8. September** in unserem Gemeindebüro an (Tel. 20 11, [KG.Hesel@evlka.de](mailto:KG.Hesel@evlka.de)).



### Tauftermine

Taufen können angemeldet werden für den

- **11. September**
- **23. Oktober**
- **4. Dezember**
- **22. Januar**
- **12. Februar**  
jeweils **10 Uhr.**



Leeraner Straße 17  
26835 Hesel  
Telefon (0 49 50) 93 78 00  
E-Mail [info@rosen-apotheke-hesel.de](mailto:info@rosen-apotheke-hesel.de)



**NEU**

## *Spiel-Ecke in der Kirche*

Jeder ist bei uns im Gottesdienst willkommen - auch kleine Kinder!  
Für sie ist es aber manchmal zu 'anstrengend', die ganze Zeit still in der Bank zu sitzen.



Darum haben wir im hinteren Bereich des Posaunenbodens eine Spiel- und Bastel-Ecke eingerichtet.

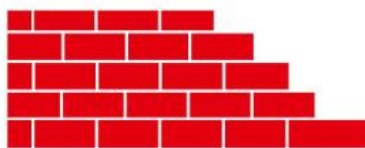
Dort können die Kleinen in Ruhe malen und spielen.

Bei den Familiengottesdiensten werden sie von Mitgliedern des Jugend-Mitarbeitertreffs betreut.

**Ihr spezieller Partner in allen Baufragen!**

# Müller & Faßben

**Holz · Baustoffe · Baumarkt  
Fliesen · Sanitär**



**Leeraner Straße 7  
26835 Hesel**

**Tel.: 0 49 50 / 22 05 oder 23 05**

**Jeden 1. und 3. Sonntag Schautag von 14 bis 18 Uhr (ohne Beratung und Verkauf)**

## **E<sub>i</sub>-W<sub>i</sub>**

**Elektro Wieder GmbH**

Blumenstraße 3 - 26835 Hesel

Tel.: 04950 2004 - Fax: 04950 3323

- Elektroinstallationen

- E - Check

- Datenverkabelung

- Reparatur sämtlicher Elektrogeräte

- Kunstgewerbe und Geschenkartikel

**Der leistungsstarke Fachbetrieb in Ihrer Nähe**

## Gastfrei zu sein vergesst nicht

Die Flüchtlingspaten hatte die Samtgemeinde jetzt zu einem Treffen ins Dorfgemeinschaftshaus nach Holtland eingeladen und rund 80 waren dieser Einladung gefolgt, unter ihnen auch viele der Heseler Hilfe. Pastor Grundmann bezeichnete in seinen Eingangsworten es als Pflicht eines Christen, sich um den nächsten zu kümmern und zitierte aus der Bibel „*Gastfrei zu sein vergesst nicht; denn dadurch haben einige ohne ihr Wissen Engel beherbergt.*“ Engel werden hier als Boten von Gottes Nähe verstanden und es ist nötig, Unbekannte und Unbekanntes aufzunehmen und zu akzeptieren, wenn man den vorbeikommenden Engel nicht versäumen will.

Uwe Themann und die Pastoren der Kirchengemeinden hatten sich, als die Flüchtlingszahlen deutlich anstiegen, zusammengesetzt und vereinbart, ein gemeinsames Netzwerk zur Betreuung der Ehrenamtlichen zu bilden. Die Pastoren werden vom Rathaus regelmäßig über die aktuelle Entwicklung informiert und diese geben in regelmäßigen Treffen die Informationen an die Ehrenamtlichen in ihrem Einzugsgebiet weiter. Diese Treffen dienen darüber hinaus vor allem dem Erfahrungsaustausch der Ehrenamtlichen untereinander und dies ist eine wesentliche Erleichterung, um auch die Enttäuschungen, die die Arbeit mit Menschen jeglicher Nationalität nun einmal immer mit sich bringt, zu verarbeiten und neue Kraft zu schöpfen.



Im Dorfgemeinschaftshaus in Holtland trafen sich nun erstmals Flüchtlingspaten aus allen Kirchengemeinden. Nach einem kleinen asiatischen Büfett als Dank für den ehrenamtlichen Einsatz stand auch hier der Erfahrungsaustausch im Mittelpunkt des Abends.

Offen und ehrlich wurde berichtet, dass die Zusammenarbeit mit den neuen Mitbürgern nicht immer von Anfang an einfach gewesen sei. Erwartungen

und Gegebenheiten mussten erst einander angeglichen werden. Für viele war in ihren Herkunftsländern aufgrund von Kriegswirren zum Beispiel eine Regelmäßigkeit nicht mehr gegeben. Die Flüchtlinge bringen ihre Erfahrungen mit, müssen diese verarbeiten und sich aber auch auf das einlassen, was hier bei uns ganz anders ist als in ihrem Herkunftsland.

Aber natürlich gibt es auch Dinge, die wir von den Flüchtlingen lernen können. Die Kirchen bieten den Flüchtlingen aus Eritrea alle paar Monate an, in ihren Räumlichkeiten einen eritreisch-orthodoxen Gottesdienst zu feiern. Diese Gottesdienste unterscheiden sich in Form und Ablauf sehr von den bei uns bekannten Gottesdiensten. Geprägt sind sie aber vor allem von der großen Lebensfreude, die die Menschen hier zum Ausdruck bringen und das trotz allem, was sie durch Verfolgung und auf der Flucht erlebt haben. Eine Kostprobe davon gab es auch beim Treffen im Dorfgemeinschaftshaus.

Die Flüchtlingspaten in Hesel sind auf einem guten gemeinsamen Weg. Das Netzwerk kümmert sich aktuell zwar vorrangig um die Aufgabe der Integration von Flüchtlingen, mittel- und langfristig müssen aber alle Bürger der Samtgemeinde im Fokus stehen, die aus unterschiedlichen Gründen des Beistands und der Unterstützung bedürfen.

*(Text und Foto: Anita Berghaus)*

**Wir planen + installieren:**

- energiesparende Heizungsanlagen
- bedarfsgerechte Wohnungslüftungs-Systeme
- Wohlfühlbäder

**Der Heizungs- u.  
Sanitär-Abholmarkt**  
**...ganz in Ihrer Nähe!**



**Hermann Naatjes**  
Heizung • Lüftung • Sanitär  
26835 Hesel • An der Fabrik 6  
Tel. 0 49 50 - 10 97 • Fax 0 49 50 - 16 14

CEAH

## *Soli Deo Gloria*

### *Konzert mit Musik zur Ehre Gottes*

Im Mittelpunkt dieses besonderen Konzertes steht die bekannte Solokantate für Sopran und Orgel *Exsultate jubilate* von W.A.Mozart. Sie besteht aus drei Teilen und ist ein Lobpreis auf die Dreieinigkeit Gottes. Dies wird insbesondere an dem berühmten *Halleluja* des dritten Teiles erkennbar.



Begleitet von Johann Busboom an der Orgel wird diese Kantate von **Swantje Tams Freier** aus Bremen gesungen. Die Sopranistin studierte in Bremen Gesang und war bereits des öfteren bei uns in Ostfriesland und im Oldenburger Land zu hören, zuletzt am 4. Juni in Filsum und am 13. Juli in Jever. Weitere Mitwirkende des Abends sind der *Laetitia Chor* aus Filsum, *Ulrich Jungmann, Trompete* und *Johann Busboom, Orgel*. Zu hören sind Chorsätze, einige Stücke für Trompete und Orgel und Orgelsoli.

### **Liudgeri Kirche Hesel**

**Sonntag, 23. Oktober, Beginn 19.00 Uhr, Eintritt frei**

Im Anschluss an das Konzert sind Mitwirkende und Gäste herzlich eingeladen, bei der Teetafel im Martin-Luther-Haus miteinander ins Gespräch zu kommen und den Abend ausklingen zu lassen.

	<b>aktiv markt</b> Kleen, Hesel	<b>Touristik Kleen</b> 26835 Hesel Tel.: (04950) 99 01 74
		





## Weihnachten im Schuhkarton – Geschenke der Hoffnung

Ach, das ist noch lange hin, kann man denken. Aber der Abgabetermin für die Päckchen an die Kinder in armen Ländern ist schon im November.

Auch in diesem Jahr richtet die Liudgeri-Gemeinde Hesel eine Annahmestelle ein. Alles Nähere erfahren Sie in einem

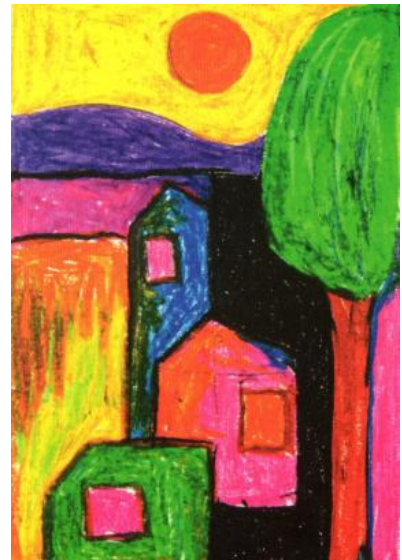
Handzettel, der rechtzeitig ausliegt.

Weitere Informationen gibt es bei Gretchen Soeken ☎ 2657

Bethel ☩

Die Bodelschwingschen Stiftungen Bethel bedanken sich herzlich für Ihre Sachspende. Es sind ca. 1500 kg Kleidung am 9.5.2016 eingegangen.

Hierdurch werden Menschen in schwierigen Lebenslagen unterstützt und wertvolle Arbeitsplätze erhalten.



Das Bild entstand in einer Betheler Tagesgestaltung für Menschen



**Bestattungshaus Amelsberg**  
*Erd-, Feuer-, See- und Waldbestattungen, Überführungen,  
Bestattungsvorsorge, kostenlose Beratungen,  
Kränze, Gestecke, Grabpflege*

Holtland, Tel.: 04950 / 937999      Leer, Te.: 0491 / 919 16 16  
[www.BestattungshausAmelsberg.de](http://www.BestattungshausAmelsberg.de)



# LEBENSRAUM- GOTTESDIENST

Der „etwas andere“ Gottesdienst!

Wir laden Sie herzlich ein  
zum Lebensraum-Gottesdienst

am

**30.10.2016, um 18.00 Uhr,  
Liudgerikirche Hesel**

Im Anschluss an den Gottesdienst  
findet ein Bistro statt.

# UNSERE GOTTESDIENSTE

Sonntag, 28.08.	<b>17 Uhr</b>	<b>Luther-Gottesdienst</b> mit Posaunenchor und Gitarrenchor Wegbegleiter, P. Bischoff <i>Kollekte: Bauarbeiten am Martin-Luther-Haus</i>
Sonntag, 04.09.	10 Uhr	Gottesdienst, P. Bischoff, <i>Kollekte: Missionswerke in der Landeskirche</i>
Sonntag, 11.09.	10 Uhr	<b>Familien-Gottesdienst</b> mit Taufen, P. Bischoff + Team <i>Kollekte: Projekte gegen Armut von Familien (Diakonisches Werk in Niedersachsen)</i>
Sonntag, 18.09.	10 Uhr	Gottesdienst zur <b>Silbernen Konfirmation</b> , P. Bischoff u. Pastor Flug, mit Gitarrenchor Wegbegleiter <i>Kollekte: Arbeit mit Flüchtlingen im Kirchenkreis</i>
Sonntag, 25.09.	<b>19:30 Uhr</b>	<b>Abendgottesdienst</b> , P. Bischoff, anschließend Abendproot <i>Kollekte: Reformations-Jubiläum 2017 (EKD)</i>
Sonntag, 02.10.	10 Uhr	Gottesdienst zum <b>Erntedankfest im Festzelt</b> mit Posaunenchor, P. Aden <i>Kollekte: Diakonisches Werk in Niedersachsen</i>
Sonntag, 09.10.	10 Uhr	Gottesdienst, Lektor Bosse; <i>Kollekte: Seelsorge in Gefängnissen</i>
Sonntag, 16.10.	10 Uhr	Gottesdienst, Lektor de Buhr; <i>Kollekte: lutherische Gemeinden in England, Frankreich, Russland und Asien</i>
Sonntag, 23.10.	10 Uhr	<b>Familien-Gottesdienst</b> mit Taufe/n, P. Bischoff + Team; <i>Kollekte: Bauarbeiten am Martin-Luther-Haus</i>
Sonntag, 30.10.	<b><u>18</u> Uhr</b>	<b>Lebensraum - Gottesdienst</b> , Lebensraum-Team mit P. Bischoff, anschließend Abendproot <i>Kollekte: Diakonie für Bedürftige in Deutschland</i>
Montag, 31.10.	<b><u>19:30</u> Uhr</b>	Gottesdienst zum <b>Reformationstag</b> im Martin-Luther-Haus, P. Bischoff <i>Kollekte: Bauarbeiten am Martin-Luther-Haus</i>

# IM ÜBERBLICK

Montag, 31.10.	<b>19:30 Uhr</b>	Gottesdienst zum <b>Reformationstag</b> im Martin-Luther-Haus, P. Bischoff Kollekte: Bauarbeiten am Martin-Luther-Haus
Sonntag, 06.11.	10 Uhr	<b>Hubertus-Gottesdienst</b> , P. Bischoff, mit der Parforce – Horn-Gruppe Overledingen und der Jagdhorn – Bläsergruppe Kloster Barthe Kollekte: Projekte für Frieden und Toleranz
Sonntag, 13.11.	10 Uhr	Gottesdienst am <b>Volkstrauertag</b> mit Posaunenchor und Vereinen, Lektorin Elsner, P. Bischoff u.a., anschließend Kranzniederlegung Kollekte: Volksbund deutsche Kriegsgräberfürsorge und Aktion Sühnezeichen Friedensdienste
Mittwoch, 16.11.	<b>19:30 Uhr</b>	Gottesdienst am <b>Buß- und Betttag</b> mit Abendmahl <i>im Martin-Luther-Haus</i> , Team vom Frauentreff mit Lektorin Elsner u. P. Bischoff, Kollekte: Leeraner Tafel
Sonntag, 20.11.	10 Uhr	Gottesdienst am <b>Toten- und Ewigkeitssonntag</b> mit Posaunenchor, P. Bischoff, Kollekte: Projekte der Kinder- und Jugendarbeit, Diakonie, Posaunenchor und Öffentlichkeitsarbeit im Kirchen-Sprengel Ostfriesland-Ems
Sonntag, 27.11. <b>1. Advent</b>	<b>18 Uhr</b>	<b>Tragt in die Welt nun ein Licht</b> Abendgottesdienst mit GC Saitenwind und Posaunenchor, Lektorin Elsner anschl. Abendproot, Kollekte: Bauarbeiten am Martin-Luther-Haus

31. Oktober  
**Reformationstag**



**Die Botschaft  
ist fröhlicher als  
sehr viele ihrer  
Botschafter.**

*Thomas Gottschalk*



## So erreichen Sie Ihre Kirchengemeinde:

Homepage: [www.kirche-hesel.de](http://www.kirche-hesel.de)

Pastor: Stefan Bischoff, Kirchstr. 21, 26835 Hesel 04950 / 20 11  
[KG.Hesel@evlka.de](mailto:KG.Hesel@evlka.de)

Gemeindebüro und Friedhofsverwaltung: Anke Ferdinand 04950 / 20 11

dienstags und donnerstags, 9 – 12 Uhr [Anke.Ferdinand@twleer.de](mailto:Anke.Ferdinand@twleer.de)  
während der niedersächsischen Schulferien dienstags und donnerstags 11-12 Uhr

1. Vorsitzende des Kirchenvorstandes: Inka Krumme 04950 / 464

Diakonin: Annegret Klenzendorf 0491 / 91 21 798

Küsterin (Kirche): Gretchen Soeken 04950 / 26 57

Küsterin (Martin-Luther-Haus): Waltraud Oelrichs 04950 / 25 16

Friedhofsgärtner: Alwin und Michaela Reinders 0 49 50 / 32 36

## Unsere Bankverbindung

IBAN: DE 16 2855 0000 0006 8116 08

BIC: BRLADE21LER

Stichwort: Kirchengemeinde Hesel

VERTEILUNG an alle Haushalte durch ehrenamtliche Mitarbeiter/innen

IMPRESSUM: Herausgeber: Kirchenvorstand  
Redaktion: Pastor Bischoff (V.i.S.d.P.), J. Faustmann, I. Krumme  
Druck: Gemeindebriefdruckerei Groß Oesingen / Aufl.: 1750

### Bitte beachten:

**Redaktionsschluss** ([gemeindebrief-hesel@web.de](mailto:gemeindebrief-hesel@web.de))  
für den nächsten Gemeindebrief (Dezember 2016 - Februar 2017)  
ist der **28. Oktober**

Der **Abholtermin** für die Verteiler ist:  
**Montag, 21. November**, 17 bis 18 Uhr im MLH

**Der Gemeindebrief enthält Anzeigen ortsansässiger Firmen.**

Wir danken den Firmen für die Unterstützung unserer Arbeit.  
Interessierte Firmen erhalten im Gemeindebüro nähere Informationen.